

6. beste i effektiv forvaltning

Holmestrand kommune er den 6. beste kommunen i landet i 2011 med mest effektiv forvaltning. Det fremkommer av en rapport som Næringslivets Hovedorganisasjon (NHO) har lagt fram.

HEGE FROSTAD DAHLE

Telefon 33099007

HOLMESTRAND: Effektiv forvaltning måles som ressursbruk per enhet tjeneste, men også hvor rask saksbehandling utføres.

Bærebjelken i samfunnet

NHO påpeker at kommunene er bærebjelken i det norske velferdssamfunnet, med ansvar for å tilby sentrale velferdstjenester til innbyggerne. Et politisk mål er også at kommunene skal bidra til å utvikle arbeidsplasser og attraktive lokalsamfunn, ved å legge til rette for vekst og utvikling i det lokale næringslivet.

Med store demografiske endringer, som sentralisering og eldrebølgen er eksempler på, blir det avgjørende at ressursene som er stilt til rådighet brukes effektivt. Både innbyggerne og bedrifter ønsker gode tjenester.

Hovedresultatene i undersøkelsen viser at Vestfold er det fylket i landet som kommer best ut. Siden fylket kommer ut med flest kommuner med høyest effektivitet kommer de ut med

best hovedscore.

Hof på bunn

Hof kommune seiler opp som en av tre kommuner med lengst behandlingstid og ligger dermed i andre enden av skalaen, selv om kommunene grenser til hverandre. I rapporten brukes KOSTRA som grunnlag for å sammenligne tjenestetilbudet i kommuner.

Det er viktig å være oppmerksom på at ulik organisering av tjenesteutøvelse, for eksempel omfanget av interkommunale selskap og kommunale foretak kan ha konsekvenser for enkelte resultater.

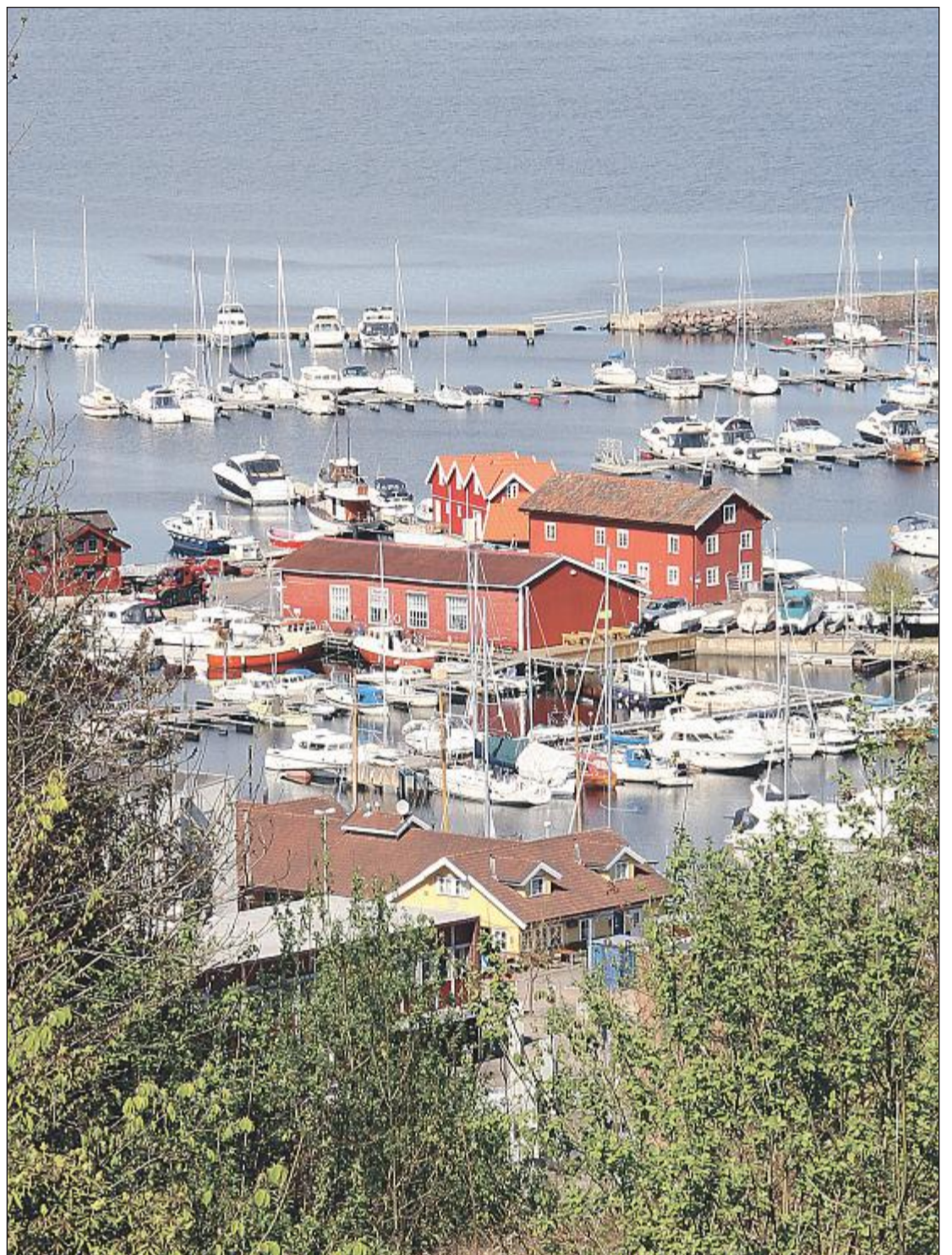
Svakhet

Svakhet ved statistikken kan gjøre det vanskelig å gi entydige konklusjoner knyttet til enkeltkommuners innsats og ressursbruk på enkeltindikatorer.

Rapporten som er skrevet av Vista Analyse mener likevel at analysen gir et godt overblikk over den faktiske situasjonen til tross for at det kan være feilkilder hva angår enkeltvis kommuner.

Utnytte ressursene

I tilknytning til den samme rapporten foreligger det en ressursanalyse. Her vises ulike alternativer i kommunal tjenesteproduksjon. Effektiv utnyttelse av knappe ressurser tilsier et kontinuerlig fokus på forbedringer. Analysen illustrerer også mulige ressurser som kan frigjøres ved å følge den NHO betegner som



GODT UT: Holmestrand kommune kom godt ut vedrørende offentlig forvaltning i en rapport fremlagt av NHO. (Illustrasjonsfoto: Hege Frostad Dahle)

“best praksis” på fire sentrale kommunale kostnadsområder. Sykehjem, hjemmehjelp, renhold og drift av kommunale formålsbygg.

Sykehjemmet har 55 plasser, det er cirka 525 innbyggere som mottar tjenester fra hjemmesykepleien, renholderne har cirka 41.686 kvadratmeter å boltre seg på og det samme hadde drifts-

og vedlikeholdsavdelingen. I 2012 har kommunen solgt flere kommunale bygg og dette vil gi utslag på 2012.

Selvmord som tema på kafé LEVE

På kafé LEVE onsdag 25. januar skal Heidi Dickinson snakke om temaet "når barn møter selvmord". Dette er i regi av LEVE Vestfold.

HEGE FROSTAD DAHLE

Telefon 33099007

HOLMESTRAND/TØNSBERG: Kafé LEVE er et sted hvor man kan treffe andre med samme erfaring og opplevelser. Samtalen er en viktig brikke på kafeen. Her møtes også etterlatte og fagfolk og LEVE Vestfold inviterer også fagfolk til å delta. Dette er kunnskap som de kan dra nytte av eller lære noe av.

Kafeen er åpen for alle, enten de ønsker å snakke, lytte eller bare være til stede.

- I år har vi invitert fagfolk til noen av samlingene. De vil alle innlede til samtale og spørsmål, skriver LEVE Vestfold på sine nettsider. Andre viktige tema kvelder har vært "Hvordan leve videre, ikke bare overleve, som etterlatt", "Barn og sorg - hvordan snakke med barn om selvmord, og hvordan møte dem i sorgen?" og ikke minst "etterlattes første møte med det offentlige".

Dette er fag- og temakvelder som kan være viktig for etterlatte og pårørende. Selvmord har vært et tabubelagt tema, men LEVE Vestfold og landsforeningen for etterlatte ved selvmord har jobbet med å sette fokus og få kommunene rundt i Norges land til å innarbeide selvmord i sine retningslinjer for kriseteam.

Skal finne nye eiere

Bokhandlerkjeden Notabene – med forretning i Holmestrand – begjærte seg selv konkurs onsdag. Jakten har startet på nye eiere.

KNUT S. EVENSEN

Telefon 33099001

HOLMESTRAND: Foreløpig ser det ikke ut til å få konsekvenser for forretningene. I hvert fall onsdag fortsatte forretningene sin virksomhet som tidligere.

– Vi har fått streng beskjed av ledelsen om at alle uttalelser skal gis av ledelsen i Notabene, sier Gro Stenbrenden som leder forretningen i Holmestrand.

Problemer i lang tid

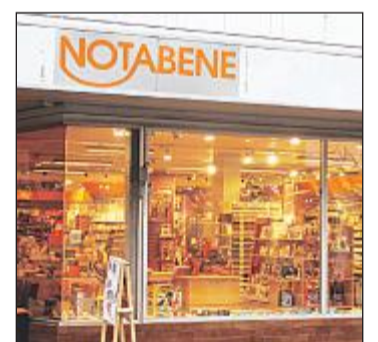
De er til sammen tre ansatte. Men den samme ledelsen er samtidig satt ut av spill etter

konkursen.

I følge en pressemelding som er sendt ut har Notabene-kjeden hatt økonomiske problemer i lang tid. I 2011 omsatte kjeden for nesten 660 millioner kroner, men likevel ble resultatet negativt med 15,3 millioner kroner. Det var overskudd både i 2010 og i 2009. Kjeden har 139 forretninger fordelt over hele landet med til sammen 1.000 ansatte.

Håper å komme til løsning

Det ble åpnet konkurs ved Nordre Eiker skiftrett denne uka. Advokat Håvard Wiker er oppnevnt som bobestyrer. DNB har vært kjedens hovedbankforbindelse i 27 år og vil heller ikke i den situasjon som har oppstått svikte selskapet. Av den samme pressemeldingen går det fram at banken vil samarbeide med bostyret og sikre driften inntil nye eiere er på plass. – Vi håper etter hvert at vi kan komme fram til



BEGJÆRT OPPBUD: Styret i selskapet Notabene har begjært oppbud. Her er Notabene-butikken i Holmestrand. (Foto: Lisa Lund Haga)

en løsning, sier informasjonsdirektør Thomas Midteide i DNB.

De største eierne i Notabene har vært investeringsfondet Reiten & Co Capital Partners med 61,8 prosent og Thoca Invest AS med 19,6 prosent. RN Invest har 18,1 prosent.